

## EQUATION EMPLOI : BILAN DE L'ACTIVITE 2017

Dans un contexte d'accroissement du nombre de demandeurs d'emploi cadres et de l'allongement de la durée de recherche d'emploi, un partenariat a été initié entre l'APEC et l'AGIRC en 2013. Il s'est traduit par la mise en place de la prestation « Equation Emploi ». Démarrée en 2014, elle cible les cadres en recherche d'emploi de longue durée se trouvant dans une situation de fragilité psycho-sociale et économique, dans un objectif de réinstallation de la personne dans un projet de vie et professionnel.

Le repérage des populations bénéficiaires est effectué principalement par l'APEC et secondairement par les institutions de retraite complémentaire AGIRC, et le financement est assuré par les institutions de retraite complémentaire AGIRC qui proposent cette action à leurs ressortissants. La réalisation des accompagnements est, quant à elle, confiée par l'APEC à des prestataires. Certains Espaces Emploi font partie de ces prestataires.

Dans le cadre de la fusion des régimes AGIRC-ARRCO au 1<sup>er</sup> janvier 2019, se pose alors la question de la continuité d'une telle prestation dédiée aux cadres.

La prestation « Equation Emploi » a démarré en février 2014. Cette note vise à présenter le bilan de l'activité sur l'exercice 2017 ainsi qu'à poser la question de la suite du partenariat APEC-AGIRC dans le contexte évoqué ci-dessus.

### 1. BILAN QUANTITATIF ET QUALITATIF DU DISPOSITIF

#### 1.1. Résultats chiffrés

Evolution des accompagnements Equation Emploi :

**525 accompagnements Equation emploi** sont comptabilisés pour l'exercice 2017 contre 407 sur l'exercice 2016. Un taux de progression soutenu depuis le lancement en 2014, avec +29 % de 2016 à 2017.

Exercice	ACCOMPAGNEMENTS EQUATION EMPLOI
<b>2014</b>	<b>259</b>
<b>2015</b>	<b>310</b>
<b>2016</b>	<b>407</b>
<b>2017</b>	<b>525</b>
<b>2018 (Prévisions<sup>1</sup>)</b>	<b>560</b>

<sup>1</sup> Achat initial des IRC tenant compte du solde 2017 (accompagnements non consommés reportés sur 2018).

Entrées dans le dispositif :

En 2017, 627 demandes d'accompagnements ont été réalisées (vs 553 en 2016). Parmi ces demandes, 77 personnes sont des cotisants ARRCO, donc non éligibles au dispositif.

526 accompagnements ont été validés<sup>2</sup> (vs 410 en 2016), soit une évolution de + 28 %. Cette augmentation s'explique par :

- un objectif d'accompagnements de demandeurs d'emploi de longue durée (DELD) croissant dans le cadre du mandat de service public de l'APEC (3000 en 2015, 3600 en 2017),
- la signature d'une convention APEC / POLE EMPLOI ayant permis de fluidifier les flux.

Demandes d'accompagnements	
Demandes exprimées	627
Refusées ARRCO	77
Éligibles sans suite <sup>3</sup>	24
Validées AGIRC	526

Parmi les 526 personnes éligibles au dispositif :

Dossiers validés au 31/12/2017	
Ouverts <sup>4</sup>	182
Fermés <sup>5</sup>	207
Prolongations	4
Diagnostiques sans suite	45
<i>Abandon en cours d'accompagnement</i>	1
En attente d'accompagnement (au 01/01/2018)	87
<b>Total</b>	<b>526</b>

Répartition par GPS :

Une dotation initiale de 530 accompagnements a été engagée par les IRC en début d'exercice, portée à 611 accompagnements au cours du second semestre 2017 d'après la répartition ci-dessous :

Accompagnements 2017				
GROUPES DE PROTECTION SOCIALE ET IRC				
Groupe de protection sociale	Institution de Retraite Complémentaire (IRC) AGIRC	Dotations	En cours	Solde
AGRICA	AGRICA	5	6	-1
AG2R LA MONDIALE	AG2R LA MONDIALE REUNICA AGIRC	180	147	33
APICIL	AGIRA	16	21	-5
B2V	IRICASA	20	17	3
KLESIA	KLESIA	80	75	5
HUMANIS (regroupant les groupes Vauban Humanis, Aprionis et Novalis)	HUMANIS	140	148	-8
MALAKOFF MEDERIC	MALAKOFF MEDERIC	150	99	51
PRO-BTP	CNRBTPIG	20	13	7
	<b>totaux</b>	<b>611</b>	<b>526</b>	<b>85</b>

<sup>2</sup> Profil correspondant aux critères d'éligibilité du dispositif Equation Emploi

<sup>3</sup> Les DELD ne donnent pas suite ou le prestataire réorienté vers un autre dispositif (souvent de santé)

<sup>4</sup> Toujours en cours au 31/12/2017

<sup>5</sup> Terminé au 31/12/2017

Les 85 accompagnements financés par les IRC mais non démarrés en 2017 ont été reportés sur l'exercice 2018.

### Répartition géographique des accompagnements :

Le dispositif a été déployé dans tous les centres APEC. Toutes les demandes de ces centres ont pu être satisfaites, à l'exception de certains territoires éloignés des centres ressources des prestataires, qui restent problématiques (Brest, Pau, Troyes, Limoges, Le Mans...).

Pôles	Centre Apec	Prestataires	Accompagnements	en cours	solde	%
Grand Est	STRASBOURG	CRH - ReForm	25	21	4	84%
Nouvelle Aquitaine	BORDEAUX	ESPACE PROJET	30	28	2	93%
Auvergne - Rhône-Alpes	CLERMONT-FERRAND	JBM Management	10	6	4	60%
Bourgogne - Franche-Comté	DIJON-BESANCON	JBM Management	15	12	3	80%
Bretagne	RENNES	TANGO consultants	22	18	4	82%
Centre - Val de Loire	TOURS-ORLEANS	CADRE 40	5	3	2	60%
Normandie	ROUEN - CAEN	Espace Emploi Agirc Arrco Rouen	10	9	1	90%
IDF	GARE DE LYON	Espace Emploi Agirc Arrco Charenton	10	9	1	90%
IDF	EVRY	Espace Emploi Agirc Arrco Charenton	10	4	6	40%
IDF	BALARD	Espace Emploi Agirc Arrco Paris 15 <sup>ème</sup>	25	23	2	92%
IDF	FRANKLIN ROOSEVELT	Espace Emploi Agirc Arrco Paris 15 <sup>ème</sup>	20	13	7	65%
IDF	LA DEFENSE	Espace emploi 15 <sup>ème</sup> et Espace emploi Ch	40	29	11	73%
IDF	BRUNE	Espace Emploi Agirc Arrco Paris 15 <sup>ème</sup>	50	51	-1	102%
IDF	REPUBLIQUE	Espace Emploi Agirc Arrco Charenton	35	31	4	89%
IDF	VINCENNES	Espace Emploi Agirc Arrco Charenton	50	39	11	78%
IDF	CERGY	Espace emploi 15 <sup>ème</sup> et Espace emploi Ch	10	5	5	50%
Occitanie	MONTPELLIER	ORMA CONSEILS	15	14	1	93%
Grand Est	NANCY-REIMS	Espace Emploi Agirc Arrco Nancy	15	10	5	67%
Occitanie	TOULOUSE	AUDITEK	20	16	4	80%
Hauts-de-France	LILLE-AMIENS	Espace Emploi Agirc Arrco Lille	45	45	0	100%
Provence-Alpes-Côte d'Azur et Corse	MARSEILLE-NICE	ORMA CONSEILS	50	49	1	98%
Pays-de-la-Loire	NANTES	JAM	33	32	1	97%
Nouvelle Aquitaine	POITIERS	CADRE 40	10	8	2	80%
Auvergne - Rhône-Alpes	GRENOBLE-ANNECY	JBM Management	25	23	2	92%
Auvergne - Rhône-Alpes	LYON	JBM Management	30	28	2	93%
Totaux			<b>610</b>	<b>526</b>	<b>84</b>	<b>86%</b>

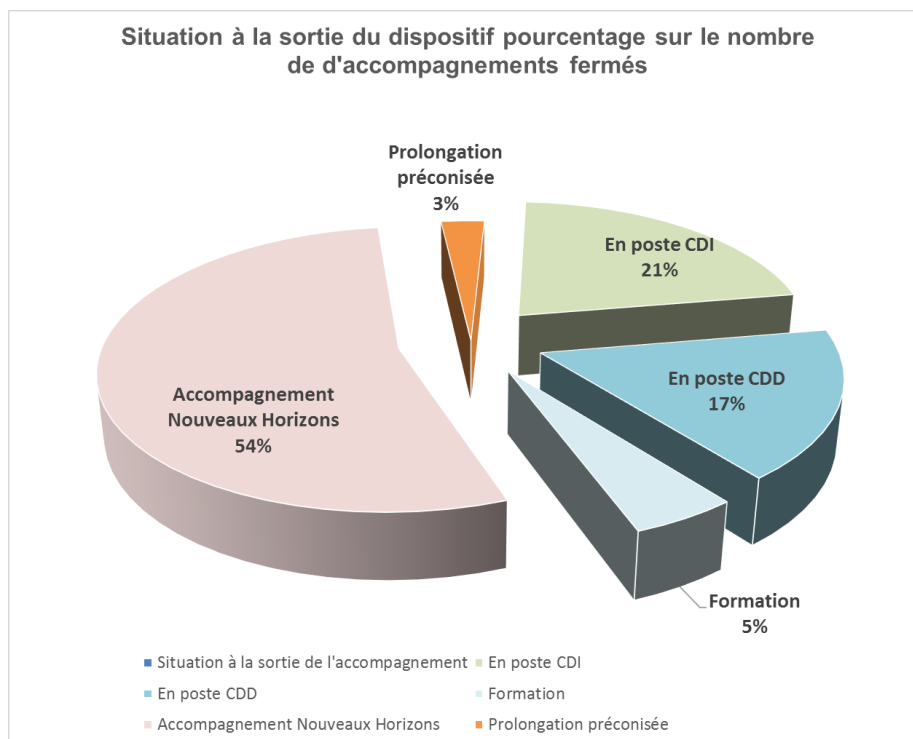
## 1.2. Typologie des sorties

### Situation à la sortie de l'accompagnement (4 mois) :

Les éléments de clôture des dossiers n'étant pas encore transmis dans leur intégralité par les prestataires, seuls les accompagnements initiés entre janvier et juin 2017 sont pris en compte, soit 223 accompagnements.

38 % des DELD ont repris une activité professionnelle à la fin de l'accompagnement, soit une augmentation de 10 % par rapport à l'exercice 2016. Le taux de sortie positive (emploi + formation) est alors de **43 %** (vs 36 % en 2016).

Incontestablement, une situation économique qui s'améliore favorise l'efficacité de la reprise d'activité. Néanmoins, il est aussi nécessaire de rappeler que les prescriptions s'appliquent à des cadres en grande difficulté personnelle, et que ces difficultés se situent à un niveau toujours plus important, voire s'aggravant.



### 2.3. Ressenti des cadres

#### Situation des cadres avant et après l'accompagnement :

L'analyse qualitative est évaluée à partir d'un questionnaire renseigné par les personnes accompagnées à l'entrée dans le dispositif et à la sortie, basé sur 5 critères : situation personnelle, santé, situation matérielle, mobilisation, projet professionnel. Les résultats sont dans la continuité de ceux des années antérieures : une amélioration très nette de la situation des cadres au regard de leur posture dans la recherche d'un emploi ainsi que de la capacité à tenir cet emploi.

2017 - Critères d'évaluation d'Entrée et de Sortie	1. SITUATION PERSONNELLE: Équilibre personnel, confiance en soi, solidité psychologique, contexte affectif, qualité de l'environnement relationnel		2. SANTE: Degré de prise en compte de sa santé, problèmes de santé identifiés comme un frein.		3. SITUATION MATERIELLE: Logement, budget, endettement		4. MOBILISATION: Adhésion Implication, motivation		5. PROJET PROFESSIONNEL: Etat du projet, réalisme, adéquation avec la personne, sa situation, le marché	
	SITUATION PERSONNELLE: A l'entrée dans le dispositif Equation emploi	SITUATION PERSONNELLE: A la sortie du dispositif Equation emploi	SANTE: A l'entrée dans le dispositif Equation emploi	SANTE: A la sortie du dispositif Equation emploi	SITUATION MATERIELLE: A l'entrée dans le dispositif Equation emploi	SITUATION MATERIELLE: A la sortie du dispositif Equation emploi	MOBILISATION: A l'entrée dans le dispositif Equation emploi	MOBILISATION: A la sortie du dispositif Equation emploi	PROJET PROFESSIONNEL: A l'entrée dans le dispositif Equation emploi	PROJET PROFESSIONNEL: A la sortie du dispositif Equation emploi
1: ça ne va pas du tout	42	1	8	2	18	6	34	0	30	1
2: ça ne va pas	114	8	60	14	51	25	87	9	82	14
3: C'est moyen mais ce n'est pas l'urgence	65	51	77	35	82	58	63	27	90	35
4: ça va	14	115	65	97	59	76	37	92	33	99
5: ça va très bien	3	31	28	57	26	39	17	78	3	57
Retours	238	206	238	205	236	204	238	206	238	206

## 2.4. Etude cohorte 2016

Une étude cohorte a été réalisée concernant l'emploi durable sur la base de la situation des personnes à 6 mois après la sortie du dispositif.

Ces données concernent la totalité des cadres entrés dans le dispositif Equation Emploi en 2016, soit 407 accompagnements, dont **312** ont pu être achevés.

**233 cadres** sur les 312 ont pu être contactés au moins 6 mois après la fin de leur accompagnement :

- 135 sont en poste (CDD, CDI, création d'activité),
- 9 sont en formation,

>> **Soit 144 issues positives.**

Si on applique les issues positives au total de la cohorte, cela représente 46 % d'issues positives.

Si on applique les issues positives au total des retours, cela représente 62 % d'issues positives.

Il semble raisonnable de situer le **taux de retour à l'emploi durable entre 50 et 55 %** (CDD, CDI, création d'activité).

---

## 2. DEROULE OPERATIONNEL

---

En 2017, 17 réunions IRC / Prestataires / APEC ont été organisées sur tout le territoire national. Il en ressort que :

- la relation interpersonnelle prestataire / consultant APEC joue un rôle essentiel dans l'efficacité du dispositif. Avec le temps, le niveau de fluidité atteint est le plus souvent optimal,
- l'engagement des prestataires et la qualité des prestations sont soulignées par les enquêtes réalisées (taux de satisfaction entre 80 % 90 % - cf. *Annexe 1 - Enquête de satisfaction*).
- la convention Pôle Emploi / APEC signée en avril 2017, est en cours de déploiement,
- la relation est plus fluide suite aux échanges qui se multiplient entre les centres APEC et les Espaces Emploi AGIRC-ARRCO (5 EEAA prestataires pour Equation Emploi : Paris 15, Charenton, Lille, Nancy et Rouen).

Il est à noter que le prestataire Ile-de-France Ouest (Action & Conseil) s'est désisté en septembre. Les cadres sont désormais orientés vers les 2 Espaces Emploi Paris 15<sup>ème</sup> et Charenton, avec un point de vigilance qui concerne l'éloignement géographique.

Concernant l'accompagnement du public, il est observé que les demandeurs d'emploi de longue durée présentent de plus en plus de troubles physiques et psychiques (en majorité), effet secondaire de la durée de chômage et/ou conséquences des pressions liées aux réorganisations et restructurations vécues dans les entreprises. Paradoxalement, les annonces de reprise économique tendent à accroître l'état anxieux des demandeurs d'emploi de longue durée en difficulté.

---

## 3. PARTENARIAT APECITA

---

A l'initiative d'AGRICA, une rencontre a été réalisée avec les groupes AG2R LA MONDIALE et HUMANIS. Les prestations proposées par l'APECITA et celles construites avec AGRICA ont fait l'objet d'une présentation, l'objectif étant que les ressortissants puissent en bénéficier.

Parallèlement, cette présentation a été faite aux Espaces Emploi afin de connaître les dispositifs existants pour le retour à l'emploi dans le secteur agricole.

Une complémentarité territoriale entre les Espaces Emploi AGIRC-ARRCO et l'APECITA s'observe dans certaines zones, pour une meilleure couverture zones rurales / zones urbaines. Des échanges de pratiques, localement, entre les deux structures sont mis en œuvre et des orientations réciproques des candidats s'opèrent selon le projet professionnel.